

บทที่ 4 โครงสร้างพื้นฐาน

การคมนาคมและโครงสร้างพื้นฐาน

- การคมนาคม

จังหวัดภูเก็ตมีเส้นทางคมนาคม 3 ทาง ได้แก่ ทางบก ทางน้ำและทางอากาศ

- ทางบก

มีทางหลวงหมายเลข 402 เป็นเส้นทางหลัก และมีทางหลวงจังหวัดรอบเกาะ รวมทั้งเส้นทางอื่น ๆ ที่แยกออกจากทางหลวงหมายเลข 402 ไปยังชุมชนและสถานที่ท่องเที่ยวต่าง ๆ

- ทางน้ำ

จังหวัดภูเก็ต มีท่าเรือน้ำลึก 1 แห่ง ได้แก่ ท่าเรือน้ำลึกภูเก็ต อยู่บริเวณอ่าวมะขาม ใช้เป็นท่าเรือเพื่อการขนส่งสินค้า และเพื่อการท่องเที่ยว นอกจากนี้ยังมีท่าเทียบเรือท่องเที่ยวและเรือขนาดเล็กรีก 14 แห่ง

- ทางอากาศ

มีสนามบินนานาชาติภูเก็ต ซึ่งมีบทบาทสำคัญในการขนส่งสินค้าและผู้โดยสาร เชื่อมโยงทั้งภายในประเทศและต่างประเทศโดยตรง ซึ่งสามารถรองรับเที่ยวบินได้ 10 เที่ยวบิน/ชั่วโมง รองรับผู้โดยสารได้มากกว่า 29 ล้านคน

- ไฟฟ้า

ปัจจุบันการไฟฟ้าส่วนภูมิภาคภูเก็ต ได้รับกระแสไฟฟ้าจากการไฟฟ้าฝ่ายผลิตแห่งประเทศไทย สำหรับพื้นที่ที่เป็นเกาะกลางทะเลจะใช้กระแสไฟฟ้าจากพลังงานแสงอาทิตย์ และเครื่องปั่นไฟฟ้าดีเซล ข้อมูล ณ เดือนมกราคม 2553 จังหวัดภูเก็ตมีจำนวนครัวเรือนทั้งหมด 138,668 ครัวเรือน โดยครัวเรือนที่มีไฟฟ้าใช้จำนวน 137,937 ครัวเรือน คิดเป็นร้อยละ 99.5 และครัวเรือนที่ไม่มีไฟฟ้าใช้จำนวน 731 ครัวเรือน คิดเป็นร้อยละ 0.5 สำหรับในเขตอำเภอเกาะภูเก็ต พบว่า มีไฟฟ้าใช้ครบทุกครัวเรือนดังตารางที่ 1

ตารางที่ 1 แสดงจำนวนครัวเรือนผู้ใช้ไฟฟ้าแยกตามรายอำเภอ

เขตการปกครอง	จำนวนครัวเรือน	ครัวเรือนที่มีไฟฟ้าใช้	ครัวเรือนที่ไม่มีไฟฟ้าใช้
อำเภอเมือง	89,335	88,791	544
อำเภอเกาะภูเก็ต	13,690	13,690	0
อำเภอถลาง	35,643	35,456	187

ที่มา : การไฟฟ้าส่วนภูมิภาคจังหวัดภูเก็ต : ณ เดือนมกราคม 2553

● การประปา

การบริการประปาในจังหวัดภูเก็ต มีหน่วยงานรับผิดชอบ 3 หน่วยงาน คือ

1.เทศบาลนครภูเก็ต ผลิตน้ำประปาจากแหล่งน้ำดิบในชุมชนเมืองร้าง 9 แห่ง ทั้งของเอกชนและเทศบาลเอง ประกอบด้วย

- ชุมน้ำหน้า รพ.วชิระภูเก็ต	ความจุ	127,000	ลบ.ม
- ชุมน้ำซอยพะเนียง	ความจุ	72,000	ลบ.ม
- ชุมน้ำเทศบาล	ความจุ	334,000	ลบ.ม
- ชุมแฝด	ความจุ	732,900	ลบ.ม
- ชุมน้ำริมถนนวิจิตรสงคราม	ความจุ	222,000	ลบ.ม
- ชุมน้ำบริษัทอนุภาษ อ.กะทู้	ความจุ	2,000,000	ลบ.ม
- ชุมน้ำคุณคณิต	ความจุ	73,000	ลบ.ม
- ชุมน้ำบริษัทอนุภาษเจ้าฟ้า	ความจุ	1,000,000	ลบ.ม

2. การประปาส่วนภูมิภาค ดำเนินการผลิตน้ำประปาจาก 2 แหล่ง คือโรงกรองน้ำกะหลิม และโรงกรองน้ำบางวาด

3. การประปาชุมชน จำนวน 5 แห่ง ให้บริการในชุมชนและบริเวณใกล้เคียง

- การประปาเทศบาลตำบลเทพกระษัตรี
- การประปาเทศบาลตำบลเชิงทะเล
- การประปาบ้านสะพาน
- การประปาเทศบาลเมืองป่าตอง
- การประปา อบต.เทพกระษัตรี

● การชลประทาน

สถานการณ์น้ำอุปโภคบริโภคปัจจุบัน

ปริมาณน้ำต้นทุน

จังหวัดภูเก็ตมีแหล่งเก็บกักน้ำของทั้งเกาะภูเก็ต ที่ใช้ได้ในปี 2553 รวมความจุประมาณ 28.4 ล้านลูกบาศก์เมตร โดยเมื่อรวมกับน้ำท่า น้ำทะเลและน้ำใต้ดินจะสามารถนำมาใช้ได้ ประมาณ 46 ล้านลูกบาศก์เมตร/ปี แยกเป็น

น้ำผิวดิน	38 ล้านลูกบาศก์เมตร/ปีหรือร้อยละ 82 ของปริมาณน้ำที่นำมาใช้ได้ทั้งหมด
น้ำใต้ดิน	4 ล้านลูกบาศก์เมตร/ปี หรือร้อยละ 9
น้ำทะเล	4 ล้านลูกบาศก์เมตร/ปี หรือร้อยละ 9

ปริมาณน้ำต้นทุนที่นำมาใช้ได้ยังไม่เพียงพอต่อความต้องการทั้งหมด โดยเฉพาะในพื้นที่บริเวณที่ไม่มีระบบประปา จำเป็นต้องใช้น้ำจากบ่อน้ำตื้น บ่อนบาดาลและประปาชนบทขนาดเล็ก ดังรายละเอียดของแหล่งน้ำต่าง ๆ คือ

- อ่างเก็บน้ำบางวาดความจุ 7.3 ล้านลูกบาศก์เมตร ปริมาณน้ำที่ใช้ได้ประมาณ 14 ล้านลูกบาศก์เมตร/ปี รวมการสูบน้ำเพิ่ม
- อ่างเก็บน้ำคลองบางเหนียวความจุ 7.2 ล้านลูกบาศก์เมตร ปริมาณน้ำที่ใช้ได้ประมาณ 5 ล้านลูกบาศก์เมตร/ปี
- ชุมเมืองของรัฐ 7 แห่ง ความจุ 1.5 ล้านลูกบาศก์เมตร ปริมาณน้ำที่ใช้ได้ 3 ล้านลูกบาศก์เมตร/ปี (ชุมสวนหลวง 3 แห่ง, ชุมเทศบาลภูเก็ต, ประปา อบต.ศรีสุนทร, ชุมประปาเทศบาลเชิงทะเล, ชุมประปาเทศบาลเทพกระษัตรี)

- ชุมเมืองเอกชน 6 แห่ง ความจุ 4.0 ล้านลูกบาศก์เมตร ปริมาณน้ำที่ใช้ได้ 6 ล้าน ลูกบาศก์เมตร/ปี(ชุมชนเกษตร, ชุมพะเนียง, ชุมหน้า รพ.วชิระ, ชุมท่าหนิก, ชุมฮิตเลอร์, ชุมประปา อบต.ฉลอง)
- ประปาภูมิภาคภูเก็ตซื้อน้ำประปาจากบริษัท REQ. 2 แห่ง แหล่งน้ำมีความจุประมาณ 0.7 ล้านลูกบาศก์เมตร และรับน้ำทำจากคลองธรรมชาติ รวมผลิตน้ำประปาเฉลี่ย 6 ล้านลูกบาศก์เมตร/ปี
- ประปาภูมิภาคภูเก็ตซื้อน้ำประปาจากบริษัท REQ. ผลิตน้ำประปาจากน้ำทะเล กำลังผลิต 12,000 ลูกบาศก์เมตร/วัน ผลิตน้ำประปาเฉลี่ย 4 ล้านลูกบาศก์เมตร/ปี
- ประปาภูมิภาคภูเก็ต สูบน้ำจากคลองบางใหญ่เฉลี่ย 3 ล้านลูกบาศก์เมตร/ปี
- น้ำจากบ่อบาดาลที่ขออนุญาต 95 แห่ง รวมสูบน้ำใช้ประมาณ 3 ล้านลูกบาศก์เมตร/ปี
- ประปาล้มปทานในธุรกิจบ้านจัดสรรของเอกชน 5 แห่ง ใช้น้ำจากบ่อบาดาล และชุมเมือง ความจุประมาณ 0.5 ล้านลูกบาศก์เมตร รวมผลิตน้ำประปาเฉลี่ย 2 ล้านลูกบาศก์เมตร/ปี

ปริมาณความต้องการน้ำ

จากการวิเคราะห์ปริมาณความต้องการน้ำในทุกกิจกรรม โดยใช้ข้อมูลจริงปี 2545-2549 และวิเคราะห์คาดการณ์แนวโน้มปริมาณความต้องการน้ำ ของจังหวัดภูเก็ต มีความต้องการน้ำเพิ่มขึ้นเฉลี่ยร้อยละ 2 ต่อปี ตามการเจริญเติบโตทางเศรษฐกิจและปริมาณนักท่องเที่ยว ซึ่งจากปี 2547 มีความต้องการน้ำประมาณ 42 ล้านลูกบาศก์เมตร **ในปี 2553** ต้องการน้ำเพื่อการอุปโภคบริโภคประมาณปีละ **51** ล้านลูกบาศก์เมตร หรือต้องการน้ำประปาเฉลี่ยประมาณวันละ **139,726** ลูกบาศก์เมตร ส่วนในระยะยาวปริมาณความต้องการน้ำ ดังนี้

ปี 2560 ต้องการน้ำ	ประมาณ 61 ล้านลูกบาศก์เมตร
ปี 2570 ต้องการน้ำ	ประมาณ 78 ล้านลูกบาศก์เมตร
ปี 2580 ต้องการน้ำ	ประมาณ 101 ล้านลูกบาศก์เมตร

ปริมาณความต้องการน้ำเทียบสัดส่วนเป็นรายอำเภอ คือ

อำเภอเมืองภูเก็ต	ต้องการน้ำประมาณร้อยละ 58 ของปริมาณความต้องการทั้งหมด
อำเภอกะทู้	ต้องการน้ำประมาณร้อยละ 20 ของปริมาณความต้องการทั้งหมด
อำเภอถลาง	ต้องการน้ำประมาณร้อยละ 22 ของปริมาณความต้องการทั้งหมด

กำลังการผลิตน้ำประปา

สำหรับกำลังการผลิตน้ำประปาสูงสุดปัจจุบัน โดยรวมระบบประปาขนาดเล็กในชุมชนรวมประมาณ **125,800** ลูกบาศก์เมตร/วัน หรือ **45** ล้านลูกบาศก์เมตร/ปี ซึ่งจะเห็นได้ว่าปริมาณการผลิตน้ำประปาสนองความต้องการใช้น้ำได้ประมาณร้อยละ 89 ของความต้องการทั้งหมด แต่ให้บริการได้ร้อยละ 70 ของจำนวนผู้ต้องการน้ำ และเป็นพื้นที่บริการน้ำประปาประมาณร้อยละ 40 ของทั้งจังหวัดภูเก็ต แยกกำลังการผลิตแต่ละแหล่ง ดังนี้

- ประปาภูมิภาค สูงสุดประมาณ 48,000 ลูกบาศก์เมตร/วัน หรือ 18 ล้านลูกบาศก์เมตร/ปี
- ประปาบริษัทREQ.ประมาณ 28,500 ลูกบาศก์เมตร/วัน หรือ 10 ล้านลูกบาศก์เมตร/ปี
- ประปาเทศบาลนครภูเก็ตประมาณ 26,300ลูกบาศก์เมตร/วันหรือ 9 ล้านลูกบาศก์เมตร/ปี
- ประปาขององค์การบริหารส่วนตำบลและเทศบาลตำบล รวมกำลังการผลิต ประมาณ 10,700 ลูกบาศก์เมตร/วัน หรือ 3.5 ล้านลูกบาศก์เมตร/ปี
- ประปาในธุรกิจของเอกชนประมาณ 12,300 ลูกบาศก์เมตร/วัน หรือ 4.5 ล้านลูกบาศก์เมตร/ปี

● การบริการโทรศัพท์

การให้บริการโทรศัพท์ของสำนักงานส่วนบริการลูกค้าจังหวัด ซึ่งรับผิดชอบ และมีศูนย์บริการลูกค้ากระจายอยู่ตามสถานที่ทั้ง 3 อำเภอ พบว่า จังหวัดภูเก็ตมีเลขหมายโทรศัพท์เต็มจำนวน 74,284 เลขหมาย มีเลขหมายที่เปิดใช้แล้ว 53,988 เลขหมาย และยังคงเหลือเลขหมายว่าง จำนวน 20,296 เลขหมาย โดยมีจำนวนชุมสายทั้งหมด 75 ชุมสาย ดังตารางที่ 2

ตารางที่ 2 แสดงจำนวนการให้บริการเลขหมายโทรศัพท์ของสำนักงานส่วนบริการลูกค้าจังหวัดภูเก็ต

ศูนย์บริการฯ	เลขหมายเต็ม	เลขหมายเปิดใช้	เหลือเลขหมายว่าง	จำนวนชุมสาย
ภูเก็ต	33,633	23,624	10,009	32
ถลาง	11,975	8,356	3,619	17
ป่าตอง	14,692	12,557	2,135	10
ฉลอง	9,880	6,988	2,892	7
สนามบิน	4,104	2,463	1,641	9
รวมทั้งจังหวัด	74,284	53,988	20,296	75

ที่มา : บริษัททีโอที จำกัด (มหาชน) ส่วนบริการลูกค้าจังหวัดภูเก็ต : มกราคม 2553

● ด้านป่าไม้

จังหวัดภูเก็ต มีเนื้อที่ 543.03 ตารางกิโลเมตร หรือประมาณ 339,396 ไร่และมีเกาะบริวาร จำนวน 32 เกาะ รวมเนื้อที่ 27 ตารางกิโลเมตร รวมเนื้อที่จังหวัดภูเก็ตทั้งหมด 570.034 ตารางกิโลเมตร หรือ 356,271.25 ไร่ เป็นป่าสงวนแห่งชาติเนื้อที่ 169.3 ตารางกิโลเมตร ประมาณ 107,578 ไร่ หรือประมาณร้อยละ 31.70 ของเนื้อที่ทั้งหมด มีป่าที่มีความสำคัญและความสมบูรณ์ คือ ป่าควนเขาพระแหวก ซึ่งได้ประกาศให้เป็นเขตห้ามล่าสัตว์ป่าเขาพระแหวก โดยป่าสงวนแห่งชาติในจังหวัดภูเก็ตมีทั้งหมด 16 ป่า ป่าบก 9 ป่า และป่าชายเลน 7 ป่า ดังนี้

ป่าสงวนแห่งชาติ ป่าบก มี 9 ป่า ได้แก่

1. ป่าเขารวก-เขาเมือง
2. ป่าควนเขาพระแหวก
3. ป่าบางขนุน
4. ป่าเกาะโหลน
5. ป่าเทือกเขากมลา
6. ป่าเทือกเขานาคเกิด
7. ป่าเขาโต๊ะแซะ
8. ป่าเขาสามเหลียม
9. ป่าเขาไม้พอก-ไม้แก้ว

ป่าสงวนแห่งชาติ ป่าชายเลนมี 7 ป่า ได้แก่

1. ป่าเลนคลองบางชีเหล้า-คลองท่าจีน
2. ป่าเลนคลองเกาะผี
3. ป่าเลนคลองพารา
4. ป่าเลนคลองท่ามะพร้าว
5. ป่าเลนคลองท่าเรือ
6. ป่าเลนคลองอู่ตะเภา
7. ป่าเลนคลองบางโรง

หมายเหตุ ป่าชายเลนตาม พ.ร.บ.ป่าไม้พุทธศักราช 2484 ป่าเลนบ้านอ่าวย่น ต.วิชิต อ.เมือง ภูเก็ต เนื้อที่ 200 ไร่ (อยู่ระหว่างการจัดทำรายละเอียดเสนอคณะรัฐมนตรี เพื่อประกาศเป็นป่าสงวนแห่งชาติต่อไป)

จังหวัดภูเก็ตมีพื้นที่ป่าไม้ถาวรตามมติคณะรัฐมนตรี ซึ่งเป็นไปตามพระราชบัญญัติป่าไม้ พุทธศักราช 2484 จำนวน 16 ป่า รวมพื้นที่ป่า 28,029.50 ไร่ ดังตารางที่ 2

ตารางที่ 2 แสดงจำนวนพื้นที่ป่าไม้ถาวรจังหวัดภูเก็ต

พื้นที่ป่าไม้ถาวร	เนื้อที่	พื้นที่ป่าไม้ถาวร	เนื้อที่
1. ป่าสนทะเลลายัน	19	9. ป่าเลนคลองท่าเรือ	1,103
2. ป่าเลนคลองอู่ตะเภา	1,034	10. ป่าควนเขากมลา	6,434
3. ป่าเลนคลองท่ามะพร้าว	1,629	11. ป่าเลนคลองมุดง	1,519.50
4. ป่าเลนคลองพารา	916	12. ป่าเลนคลองบางชีเหล้า-คลองท่าจีน	1,211
5. ป่าเขาสามเหลียม	1,481	13. ป่าควนเขานาคเกิด	5,280
6. ป่าบางขุน	1,122	14. ป่าควนเขาโต๊ะแซะ	132
7. ป่าเลนคลองบางโรง	608	15. ป่าเกาะโหลน	786
8. ป่าควนเขาพระท้าว	4,693	16. ป่าเขารวก เขาเมือง	92
รวมเนื้อที่			28,029.50 ไร่

ที่มา : สำนักงานทรัพยากรธรรมชาติและสิ่งแวดล้อมจังหวัดภูเก็ต

พื้นที่ป่าสงวนแห่งชาติ ที่มอบให้สปก. มีจำนวน 3 ป่า คือ

- | | | | |
|-----------------------|----------|-----------------|------------|
| 1. ป่าเทือกเขากมลา | เนื้อที่ | 21,480 | ไร่ |
| 2. ป่าเทือกเขานาคเกิด | เนื้อที่ | 19,005.5 | ไร่ |
| 3. ป่าเขาสามเหลียม | เนื้อที่ | 715 | ไร่ |
| รวมเนื้อที่ | | 41,200.5 | ไร่ |

เปรียบเทียบสัดส่วนพื้นที่ป่าต่อพื้นที่จังหวัด

พื้นที่จังหวัดภูเก็ตรวมเกาะบริวาร จำนวน 356,271.25 ไร่ พื้นที่ป่าสงวนแห่งชาติและป่าไม้ถาวรที่เป็นป่าบก จำนวน เนื้อที่ 116,172.5 ไร่ มอบให้สำนักงานปฏิรูปที่ดินไปดำเนินการออก สปก.4-01 จำนวนเนื้อที่ 41,200.50 ไร่ เหลือพื้นที่ยังเป็น สภาพเป็นป่า จำนวนเนื้อที่ 74,972 ไร่ คิดเป็น 21.04 เปอร์เซ็นต์ของพื้นที่ป่าทั้งจังหวัด พื้นที่ป่าสงวนแห่งชาติที่เป็นป่าชายเลน จำนวนพื้นที่ 19,343 ไร่ คิดเป็น 5.43 เปอร์เซ็นต์ ของพื้นที่จังหวัด

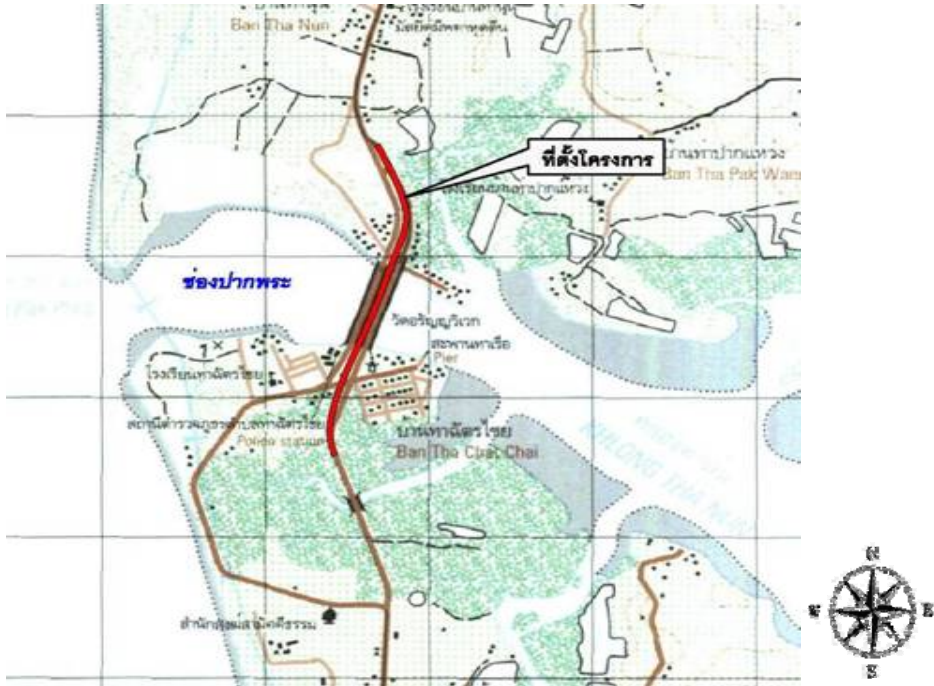
หมายเหตุ : สามารถสอบถามข้อมูลเพิ่มเติมได้ที่สำนักงานทรัพยากรธรรมชาติและสิ่งแวดล้อม โทร 0 7621 1067

• โครงการแก้ไขปัญหาสำคัญของจังหวัดภูเก็ต ที่ดำเนินการในปีงบประมาณ 2552

1. โครงการก่อสร้างสะพานสารสินแห่งที่ 2

- สัญญาเลขที่ สส.3/2552 ลว 30 มิ.ย. 2552
- ควบคุมโครงการก่อสร้างสะพานโดยสำนักก่อสร้างสะพาน กรมทางหลวง
- งบประมาณ 377,999, 214.00บาท
- สัญญาเริ่มต้น วันที่ 1 ก.ค. 2552
- สัญญาสิ้นสุด วันที่ 20 มิ.ย. 2554
- ระยะเวลา 720 วัน

รายละเอียดโครงการ
ที่ตั้งโครงการ



ที่มา : แผนวงการทางภูเก็ต

- จุดเริ่มต้น บริเวณ บ.ท่าจัดไร่ไชย ต.ไม้ขาว อ.ถลาง จ.ภูเก็ต
- จุดสิ้นสุด บริเวณ บ.ท่าหนู่น ต.โคกกลอย อ.ตะกั่วทุ่ง จ.พังงา

2. โครงการปรับปรุงภูมิทัศน์ถนนเทพกระษัตรี

- สัญญาเลขที่ 36/2552 ลว. 29 ก.ย. 2552
- ทางหลวงหมายเลข 402 ตอน ต่อเขตเทศบาลภูเก็ตควบคุม – สะพานสารสิน ระหว่าง กม 200+8.– กม 700+17.
- ได้รับงบประมาณพัฒนาจังหวัดภูเก็ต ปีงบประมาณ 2552 วงเงิน 19,863,950.00 บาท
- สัญญาเริ่มต้น วันที่ 30 ก.ย 2552 .
- สัญญาสิ้นสุด วันที่ 28 พ.ย 2552 .ระยะเวลา 60 วัน
- รูปแนวเส้นทาง ก่อนการปรับปรุง

ภาพโครงการปรับปรุงภูมิทัศน์ 1



ที่มา : แขวงการทางภูเก็ต

3.โครงการปรับปรุงภูมิทัศน์ถนนเทพกระษัตรี

- สัญญาเลขที่ 35/2552 ลว. 29 ก.ย. 2552
- ทางหลวงหมายเลข 402 ตอน ต่อเขตเทศบาลภูเก็ตควบคุม – สะพานสารสิน ระหว่าง กม 700+19.– กม 000+28.
- ได้รับงบประมาณจากงบกลาง กรณีฉุกเฉินหรือจำเป็น ปีงบประมาณ 2552 วงเงิน 9,989,120.0 บาท
- สัญญาเริ่มต้น วันที่ 30 ก.ย 2552 .
- สัญญาสิ้นสุด วันที่ 28 พ.ย 2552 .ระยะเวลา 60 วัน

ภาพโครงการปรับปรุงภูมิทัศน์ถนนเทพกระษัตรี

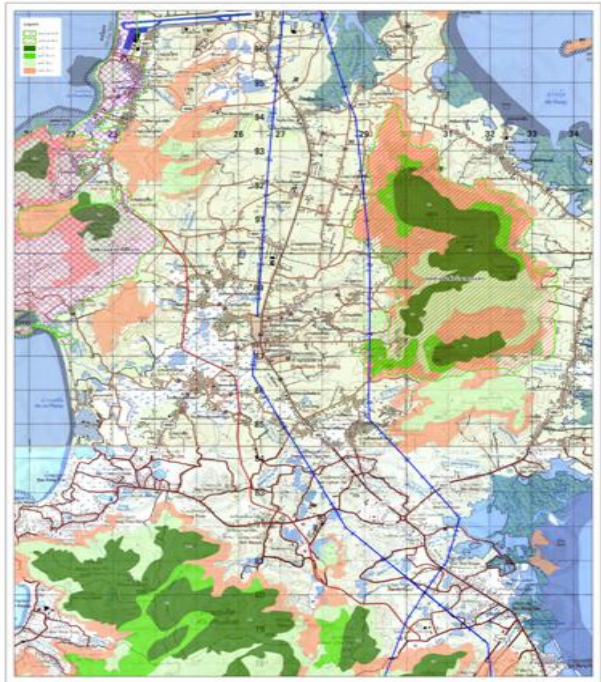


ที่มา : แขวงการทางภูเก็ต

4. โครงการออกแบบรายละเอียดถนนใต้แนวสายส่งแรงสูง

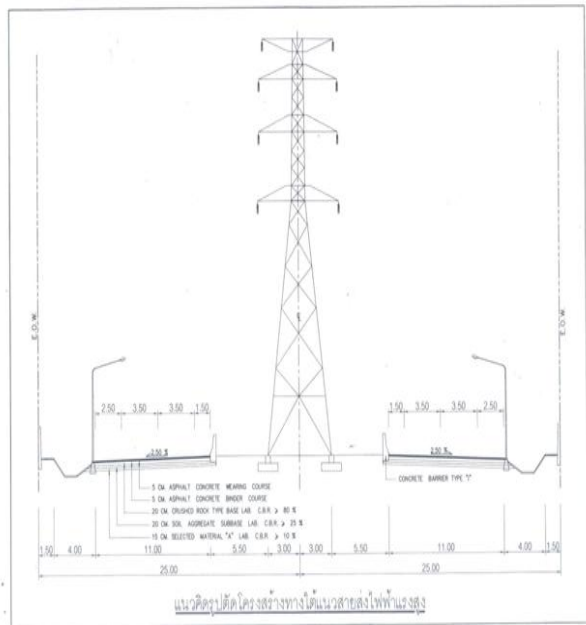
- สัญญาเลขที่ ภก. 7/2552 ลว. 27 ส.ค. 2552
- ได้รับงบประมาณพัฒนาจังหวัดภูเก็ต ปีงบประมาณ 2552 งบประมาณ 4,550,000.00 บาท
- สัญญาเริ่มต้น วันที่ 28 ส.ค. 2552
- สัญญาสิ้นสุด วันที่ 18 มี.ค. 2552
- ระยะเวลา 210 วัน

ภาพโครงการออกแบบรายละเอียดถนนใต้แนวสายส่งไฟฟ้าแรงสูงระหว่าง ทางเลี้ยวเมืองภูเก็ต -สนามบินนานาชาติภูเก็ต



ที่มา : แขวงทางภูเก็ต

ภาพแนวคิดรูปตัดโครงสร้างทางใต้แนวสายส่งไฟฟ้าแรงสูง



ที่มา : แขวงทางภูเก็ต

5. โครงการแก้ไขปัญหากภัยพิบัติ

- สัญญาเลขที่ ภก . 45 2552/ลว 9 .ก .ย 2552 .
- ทางหลวงหมายเลข 402
- ตอน ต่อเขตเทศบาลภูเก็ตควบคุม – สะพานสารสิน
- ระหว่าง กม 100+9.-กม) 250+9.บริเวณหน้าโรงเรียนอิสลามฯ
- งบประมาณ 7,29 4,999.9 0บาท
- สัญญาเริ่มต้น วันที่ 10 ก .ย 2552 .
- สัญญาสิ้นสุด วันที่ 8 ธ .ค 2552 .
- ระยะเวลา 120 วัน

ภาพโครงการแก้ไขปัญหากภัยพิบัติบริเวณหน้าโรงเรียนอิสลามฯ



ที่มา : แขวงการทางภูเก็ต

สรุปการดำเนินงาน

1.จำนวนโครงการทั้งสิ้น	64	โครงการ
2.งบประมาณที่ต้องใช้	692,351,417.00	บาท
2.1 พรบ. งบประมาณ 2552 จำนวน	55	โครงการ
วงเงิน งบประมาณ	639,075,705.00	บาท
2.2 แผนปฏิบัติการไทยเข้มแข็ง 2555 จำนวน	9	โครงการ
วงเงิน งบประมาณ	53,275,712.00	บาท
3.เบิกจ่ายงบประมาณ ที่กรมทางหลวง	377,999,214.00	บาท
4.เบิกจ่ายงบประมาณที่ภูเก็ต	314,352,203.10	บาท

สรุปการเบิกจ่าย

งบประมาณที่ได้รับ	314,352,203.00	บาท
ผลงานแล้วเสร็จและเบิกจ่ายงบประมาณแล้ว	107,558,680.00	บาท
กันจ่ายเหลือในปี	206,793,523.00	บาท

ผลงานจะแล้วเสร็จทั้งหมด ก่อนสิ้นไตรมาสที่ 2 งบประมาณปลายเดือน มีนาคม 2553

ที่มา : แขวงการทางภูเก็ต

หมายเหตุ : สามารถสอบถามข้อมูลเพิ่มเติมได้ที่แขวงการทางภูเก็ต โทร: 0 7621 2179

หรือ www.doh.go.th/dohweb/hwyorg32400/mysite/index.html